

サポート（下記サービスは英語です）

Hello Dialog

When you start TeleScript AV, the “Hello Dialog” is displayed. The convenient buttons allow you to choose from a small number of basic tasks. To continue to TeleScript AV menus, just click “Continue”.

TAV-QuickStart Script

One of the sample scripts available is **TAV-QuickStart.rtf**. This script serves both as a simple tutorial and a subject for experimentation.

TeleScript AV Help

Press <F1> from within TeleScript AV to display the **Html Help system**. Here, you'll find detailed instructions for getting started, as well as an advanced reference explaining most features of the program.

Online Help- TelescriptService.com

If your computer is connected to the Internet, you can access Telescript West online help from the menus by selecting “Help/Online Support”. In particular, the **Knowledgebase** link contains many articles that explore areas not covered in Help files. Be sure to browse this collection of topics for help in such areas as optimizing the computer for smoothest scroll, or troubleshooting a balky controller.

Also, the **Telescript West Help Desk** link provides a quick way to contact technical support about issues specific to your operation. You can also find contact information on this web site.

TSWTX Multimedia Development

512.302.0766

info@telescriptwest.com

Austin, TX



TeleScript AV（テレスクリプト AV） インストールガイド

このプログラムについて

TeleScript AV™ は、高性能でパフォーマンス性の高い、信頼のおけるプロフェッショナルなコンピュータソフトウェアです。本書では、このソフトウェアのインストール方法を紹介しています。また、お使いのコンピュータの環境に適用するためのヒントや、ソフトウェアアップデート情報、テレスクリプトソフトウェアの基本的な知識については、以下のリンク先をご参照ください。（英語サイト）

<http://www.telescriptservic.com>.

本ソフトウェアの対応 OS と PC スペック

Windows Vista/Win7/Win8(8.1) 32 bit あるいは 64 bit バージョン
1GHz プロセッサ、メモリ 2GBytes RAM、HDD に 150Mbytes の空き容量、XVGA(1024*768)が表示可能なモニター、Microsoft Direct3D 9 以上

* 上記は、本ソフトウェアが **Windows** で動作する最低スペックです。総合的な性能は、より速い **CPU** で、より大きなメモリで、より速いビデオカードで、あるいはより大きなビデオメモリで改善されます。

ソフトウェアのインストール

TeleScript AV をインストールするには、コンピューターの管理者権限が必要です。管理者権限については、**Windows** のヘルプを見てください。

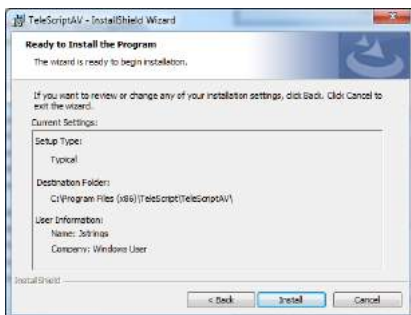


まず、CD-ROM をコンピューターの CD/DVD ドライブに入れてください。自動的にインストーラーが立ち上がらない場合、エクスプローラーから CD ドライブを開き、「**Setup.exe**」のファイルをダブルクリックしてください。

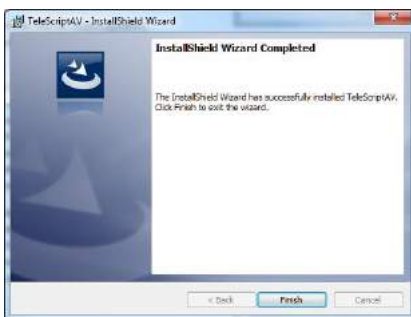


“License Agreement（ライセンス契約）”が表示されます。同意いただける場合は、“I accept the terms in the license agreement.（ライセンス契約を承認する）”にチェックを入れ、“Next（次へ）”をクリックします。

もしライセンス契約に同意いただけない場合は、“Cancel（キャンセル）”をクリックし、インストールを中止してください。



インストール設定の概要について表示されます。続ける場合は、“Install（インストール）”をクリックしてください。インストールが完了したら、確認用ダイアログボックスが表示されます。



“Finish（終了）”をクリックしてください。セットアップ完了です。

セキュリティキーのデバイスドライバーをインストールする

セキュリティキーをインストールするまで、TeleScript AV はデモ版で作動します。デモ版では、TeleScript AV を起動するたびに、“Registration Dialog（登録ダイアログボックス）”が表示されます。登録コードについて詳しい情報は、TeleScriptService.com（英語サイト）をご覧ください。

セキュリティキーのインストーラーは、SafeNet に提供されているものです。TeleScript AV program と一緒にインストールされます。デバイスドライバーは、Windows の 32bit と 64 bit のバージョンに対応しており、USB デバイスやパラレルデバイスでもお使いいただけます。

セキュリティキーを差す前に、プログラムのインストールを行ってください。

1. TeleScript AV のインストールを確実に完了させてください。

2. 下記にアクセスしてください。

Windows Start/All Programs/TeleScript/TeleScriptAV/Sentinel Protection Installer 7.6.x (バージョンは異なる場合があります)

3. インストーラーの起動- ライセンス契約を同意してください。ファイヤーウォールの変更について求められたら、“No（いいえ）”をクリックしてください。

4. インストールが完了したら、コンピューターの再起動が求められます。

5. セキュリティキーを差し込んでください。Windows がデバイスドライバーを読み込むまで少し待ちます。

6. “Your new hardware is ready to use（ハードウェアを使用する準備ができました）”と表示されたら、TeleScript AV を開始することができます。